

# PROTESTÁNS SZEMLE

FŐSZERKESZTŐ:

RAVASZ LÁSZLO

FELELŐS SZERKESZTŐ:

APRILY LAJOS

TÁRSZERKESZTŐK:

PRÖHLE KÁROLY és BOVÉSZ IMRE

## TARTÁLOM

RAVASZ LÁSZLO: Egyház és állam — nemzet és emberiség  
KISS GÉZA: Adatok az egyke-kérdéshez  
REMENYIK SÁNDOR: Az orvos (vers)  
INCZE GÁBOR: Alvinczi Péter  
BARTÓK GYÖRGY: Goethe és Hegel  
KISS TAMÁS: Az alvó testvér (vers)  
SZABÓ RICHARD: Az Országos Református Kiállítás  
MIHALIK SÁNDOR: A magyarországi református egyházak  
ötvösműveiről  
F. TAKÁCS ZOLTÁN: Török és törökös magyar himnuszok a  
református kiállításon  
SZILÁDY ZOLTÁN: A református kiállítás néprajzi értékei  
PEKETE LAJOS: A versek Juháza (vers)

KRITIKAI SZEMLE

XLIII. évf. II. sz.

1934. november.

Ára 2 pengő.

A Magyar Protestáns Irodalmi Társaság Kiadása,  
Budapest.

K I  
S X L V E S Z E M L E  
M I D A  
B U D A P E S T  
V I., H e m l e t - d i s t r.

# Adatok az egyke-kérdéshez

A Dunamelléki Ref. Egyházkerület 100 évi születési-statisztikáját közlöm alábbiakban, a Protestáns Szemlében megjelent legutóbbi tanulmányom kiegészítésül. Nagyon sajnálom, hogy a hozzárajzolt grafikonokból itt a helyszűke miatt csak néhányat adhatok, mert a néma és fáradsággal kiböngészhető számok nem tudnak úgy jajtanni, mint a vonalak. Hiszem, hogy ez a száraz adatfömlék így is megrázóbb lesz minden eddig elhangzott és megirt előadásnál és tanulmánynál, sok álmos lekiismeret föl fog riadni, sok magát szaktekintélynek tartó s nagy összefoglalásokban kiélő agy fogja belátni, hogy összefoglalásról szó se lehet ezeknek az adatoknak ismerete nélkül. Hát még az itt föl nem dolgozott adatok! Mert hiszen Dunamellék csak egy része az egyke szempontjából földolgozandó területnek. Milyen készséggel földolgoztam volna a Dunántúli egyházkerület adatait is s milyen szükséges lett volna ez a kérdés parlamenti tárgyalása előtt. Sajnos — nem juthattam hozzá ezekhez az adatokhoz.

A munkát úgy terveztem el magamnak, hogy 1838-tól minden tizedik év születési adatait egyházközségenként kiírtam. 100 év távolából — különösen a megdöbbentő grafikonokkal — ezek az adatok a maguk hiányosságában is *mindent élmónaknak*, hiszen nem nyílt volna ki a hiányosságokról, hanem zuhanó esésről van szó az egész vonalon. S az egyke kezdetéről, fejlődéséről s az *utolsó felvonásról* megindulásáról is a *látónak* beszédes bizonyosságok lesznek.

## I. Solti egyházmegye.

Egyházközség	1833	1843	1853	1863	1873	1883	1893	1903	1913	1923	1933
1. Apostag	22	23	26	28	23	23	16	12	28	17	15
2. Aporka	49	40	44	29	21	25	27	14	19	22	14
3. Bajja	12	11	10	6	8	8	10	16	10	12	16
4. Bogyiszló	63	66	68	66	69	77	61	50	30	56	36
5. Dab	34	22	28	39	40	30	23	24	19	18	10
6. Dónásd	145	158	140	162	153	148	107	104	104	91	65
7. Dunapataj	203	203	177	170	150	126	122	109	94	86	58
8. Dunaszentbenedek	39	—	45	42	40	35	30	35	25	25	28
9. Dunavesso	198	164	156	148	168	150	105	95	86	72	63
10. Érsekcsanád	56	69	54	50	55	34	38	23	16	13	7
11. Foktő	48	42	58	40	42	50	38	38	27	29	14
12. Fülöpzállás	124	122	127	136	106	121	117	103	114	99	59
13. Harta	—	19	20	29	24	31	39	35	28	29	27

## Kiss Géza: Adatok az egyke-kérdéshez

Egyházközség	1833	1843	1853	1863	1873	1883	1893	1903	1913	1923	1933
14. Kiskunlacháza	185	159	181	194	190	154	129	144	121	87	74
15. Kunszentmiklós	206	175	209	197	166	195	162	144	150	126	94
16. Majosháza	16	20	22	22	14	21	20	25	23	19	15
17. Makád	64	67	76	68	68	75	52	38	23	27	24
18. Ordas	37	24	42	28	25	17	27	16	11	14	9
19. Orgovány	—	—	—	—	—	21	18	48	48	59	53
20. Ráckeve	83	92	99	98	90	86	72	91	52	72	29
21. Solt	232	185	184	209	193	202	192	146	144	150	108
22. Szabadzállás	207	238	248	207	215	199	167	188	220	143	103
23. Szalkszánton	128	115	115	132	130	150	111	73	76	95	51
24. Szeremle	52	65	79	67	49	32	35	19	16	15	15
25. Szécsentmiklós	85	98	99	108	101	94	117	109	137	117	67
26. Tass	85	84	88	82	86	77	69	53	42	50	39
27. Uszód	58	34	57	43	61	72	54	47	40	26	21

## II. Kecskeméti egyházmegye.

Egyházközség	1833	1843	1853	1863	1873	1883	1893	1903	1913	1923	1933
1. Abony	56	69	93	90	98	107	103	78	81	49	31
2. Cegléd	486	362	546	494	534	618	554	547	516	420	334
3. Gomba	56	63	53	65	83	85	93	100	73	85	51
4. Izsák	84	61	74	72	75	68	88	75	86	76	35
5. Jászberény	34	53	52	48	64	76	88	86	78	62	44
6. Jászkarajenő	—	—	—	—	—	—	33	27	13	21	12
7. Jászkisér	207	172	151	153	162	177	150	125	112	77	81
8. Kecskemét	491	515	497	490	500	577	503	503	512	363	319
9. Kerekegyháza	—	—	—	—	—	—	—	—	—	—	—
10. Kiskunfélegyháza	—	—	—	—	—	—	—	—	—	—	—
11. Kiskunhalas	388	344	332	312	281	306	324	248	232	174	175
12. Kocsér	—	—	—	—	—	—	—	—	—	—	—
13. Lajosmizso	—	—	—	—	—	—	—	—	—	—	—
14. Nagykőrös	565	498	580	616	611	652	656	592	572	396	301
15. Ótáske	112	89	110	94	101	115	76	85	73	56	40
16. Pánd	49	53	68	65	76	86	100	89	84	76	65
17. Soltvadkert	60	62	50	71	40	68	66	62	72	65	43
18. Szank	—	—	—	—	—	—	—	—	—	—	—
19. Sztmártonkáta	72	64	74	67	76	72	93	87	86	63	51
20. Szolnok	—	—	—	—	—	—	—	—	—	—	—
21. Tápiószéle	—	6	1	13	6	42	50	81	82	80	60
22. Tiszavárkony	32	25	34	29	43	46	41	34	20	19	13
23. Tószeg	17	21	21	26	48	35	26	28	17	15	17
24. Vozseny	61	75	73	72	71	64	44	41	32	47	14

Kiss Géza: Adatok az egyke-kérdéshez

III. Pesti egyházmegye.

Egyházközség	1833	1843	1853	1863	1873	1883	1893	1903	1913	1923	1933
1. Alsólabas	28	31	41	33	34	44	54	29	35	22	28
2. Alsónémedi	74	65	98	91	105	84	88	102	95	63	58
3. Budafok	—	—	—	—	—	—	—	20	39	39	19
4. Bugyi	73	63	83	86	69	66	80	83	65	75	61
5. Csepel	—	—	—	—	—	—	—	—	49	42	42
6. Dunabogdány	10	4	6	9	3	9	4	7	7	2	6
7. Fót	57	54	66	58	55	63	88	76	61	47	40
8. Gödöllő	63	66	58	87	76	84	86	68	110	86	70
9. Gyón	25	21	24	27	27	31	31	19	27	10	—
10. Gyömrő	34	46	49	46	43	58	59	52	78	67	23
11. Gyöngyös	19	17	14	17	25	37	21	21	19	16	14
12. Hátvan	—	—	—	—	—	—	—	15	22	17	13
13. Hévízgyőr	14	13	10	12	9	16	17	18	20	15	12
14. Irsa	—	—	—	—	—	—	—	—	22	16	14
15. Kisoroszi	21	19	22	25	18	17	34	20	26	11	11
16. Kosd	33	32	34	28	23	26	37	23	12	20	13
17. Monor	125	127	163	199	155	217	233	218	188	149	112
18. Nyáregyháza	—	—	—	—	—	—	—	—	22	20	31
19. Ócsa	87	82	90	83	81	113	113	78	104	63	49
20. Órezenmiklós	18	20	15	21	23	19	24	22	19	26	32
21. Pécel	48	42	52	61	55	53	69	63	55	72	34
22. Pócsamegyer	38	28	44	38	30	30	21	20	23	26	12
23. Pomáz	12	13	18	16	11	24	9	12	13	11	6
24. Rákócshaba	25	26	42	28	29	30	61	52	50	37	41
25. Rákosliget	—	—	—	—	—	—	—	2	7	16	18
26. Rákospalota	36	32	53	43	74	69	67	82	161	120	60
27. Szada	25	19	38	33	44	36	27	32	32	49	24
28. Szentendre	—	—	—	5	5	5	8	6	13	21	14
29. Szigetmonostor	32	23	38	30	27	29	25	22	20	18	14
30. Tahitófalu	32	72	79	73	57	61	60	40	38	46	34
31. Vasad	12	11	10	8	9	11	23	27	29	35	41
32. Vác	48	45	57	39	54	40	49	46	53	58	40
33. Váchartyán	21	17	29	21	14	27	26	24	23	22	12
34. Vecsés	—	—	—	—	—	—	—	—	33	19	18
35. Veresegyház	37	30	30	29	32	28	30	28	36	29	22

IV. Vértessaljai egyházmegye.

Egyházközség	1833	1843	1853	1863	1873	1883	1893	1903	1913	1923	1933
1. Aba	74	66	81	66	59	74	52	45	59	52	25
2. Alesút	27	34	30	35	28	31	23	27	25	16	14

544

Kiss Géza: Adatok az egyke-kérdéshez

Egyházközség	1833	1843	1853	1863	1873	1883	1893	1903	1913	1923	1933
3. Baracska	88	100	85	61	73	60	68	71	60	43	29
4. Bica	38	38	36	47	54	41	37	54	64	42	28
5. Bicske	100	98	95	108	126	115	87	110	67	64	47
6. Bodmér	15	13	14	12	13	14	8	5	6	5	3
7. Csapdi	17	22	22	14	20	13	14	22	14	13	11
8. Csákvár	85	89	73	95	104	106	65	52	56	53	27
9. Ercsi	—	—	—	—	—	—	—	—	—	—	—
10. Etyek	18	9	5	12	11	15	7	12	6	4	3
11. Felesúth	11	9	15	—	—	—	9	7	15	9	13
12. Gárdony	30	29	31	33	34	43	33	23	32	23	17
13. Gyúró-Kuldó	29	20	26	26	33	32	24	27	21	20	15
14. Ivánca	—	—	—	—	—	—	—	—	—	—	—
15. Kajászósztpéter	44	38	43	46	49	33	29	26	23	18	12
16. Kápolnásnyék	38	40	36	35	32	35	30	26	25	20	27
17. Lovasberény	76	69	83	64	69	52	38	42	28	23	21
18. Mány	57	52	51	53	47	48	35	28	29	23	18
19. Pákozd	69	69	51	54	61	62	51	31	35	25	22
20. Pátka	52	51	79	69	64	68	42	35	27	23	14
21. Páty	90	91	81	79	78	76	62	59	53	37	43
22. Sárbogárd	81	92	107	111	122	123	141	134	118	105	83
23. Sárszentmiklós	—	—	—	—	—	—	—	—	—	—	—
24. Sárkeresztúr	80	65	81	74	57	58	66	80	48	30	27
25. Seregélyes	119	90	95	83	72	122	80	68	78	61	35
26. Sukoró	31	22	24	26	25	27	24	21	24	14	17
27. Tabajd	54	44	50	43	48	47	36	49	20	26	25
28. Tinnye	20	17	15	12	18	18	15	19	18	9	12
29. Tök	55	40	45	48	54	58	44	39	39	28	26
30. Vaál	35	28	34	39	39	34	39	28	19	20	12
31. Velence	33	36	47	51	39	44	36	26	32	18	19
32. Veréb	25	34	41	33	44	38	20	11	18	12	13
33. Vértessacska	16	15	12	14	12	10	2	9	5	4	7
34. Vértesszoboz	16	15	20	16	18	12	19	10	10	7	7
35. Zámoly	69	66	68	66	61	48	42	36	23	25	32

V. Tolnai egyházmegye.

Egyházközség	1833	1843	1853	1863	1873	1883	1893	1903	1913	1923	1933
1. Alap	—	—	—	—	—	—	—	—	5	17	12
2. Alsónyék	38	29	27	14	14	26	31	10	19	14	10
3. Bába	—	—	—	—	—	—	—	—	—	—	—
4. Bonyhád	—	28	22	20	12	12	16	7	5	10	5
5. Bölcske	38	38	30	31	30	17	22	14	13	11	11
102	103	116	106	105	73	63	60	53	49	35	—

Kiss Géza: Adatok az egyke-kérdéshez

Egyházközség	1833	1843	1853	1863	1873	1883	1893	1903	1913	1923	1933
6. Cece	74	90	96	102	106	88	94	86	63	62	46
7. Dees	56	50	57	45	36	41	50	25	32	32	18
8. Dunaföldvár	2	8	11	11	6	18	22	10	6	24	7
9. Dunaszégyörgy	103	94	92	97	88	79	88	96	96	103	49
10. Fadd	69	66	54	70	55	67	44	48	33	27	29
11. Gerjen	43	51	47	41	43	41	33	26	28	25	18
12. Kajdacs	40	39	32	38	39	30	37	32	30	32	22
13. Kölesd	59	43	41	37	46	54	38	41	28	26	20
14. Madocsa	75	107	78	82	78	69	57	47	51	52	43
15. Szadres	—	—	—	9	9	14	17	4	6	16	8
16. Medina	47	67	42	41	37	32	51	34	30	17	19
17. Mórág	98	75	72	67	86	77	65	66	53	45	32
18. Nagydorog	95	82	85	72	92	84	68	46	43	51	45
19. Nagypall	16	11	11	11	14	5	9	4	4	1	0
20. Ósény	64	63	56	44	58	52	43	49	36	19	14
21. Paks	56	58	62	61	49	53	50	43	45	47	20
22. Pécsvárad	26	17	22	23	26	12	22	18	12	8	11
23. Sárpiis	17	14	20	15	19	10	16	9	12	8	9
24. Szekszárd	71	65	65	66	50	69	69	53	42	35	30
25. Tengelic	—	—	—	—	—	—	—	—	21	36	23
26. Tolnaváralja	32	29	30	28	35	22	30	14	14	23	9
27. Zengővárkony	21	16	26	20	17	12	9	13	10	11	4

VI. Külső-somogyi egyházmegye.

Egyházközség	1833	1843	1853	1863	1873	1883	1893	1903	1913	1923	1933
1. Adánd	33	25	38	22	24	17	25	19	14	13	15
2. Balatonrend	22	24	23	19	23	11	19	10	7	10	12
3. Balatonkiliti	50	47	44	33	36	31	30	16	18	19	13
4. Balatonőszöd	12	11	22	14	17	15	7	16	5	8	4
5. Balatonszárszó	18	16	22	18	23	20	21	18	10	9	7
6. Bábony-Magyar	22	32	34	39	26	25	22	21	15	13	17
7. Bálványos	47	42	38	41	43	30	33	32	23	20	15
8. Felsőreg	57	52	55	64	64	43	61	48	29	26	21
9. Felsőnyék	47	34	56	36	26	31	30	17	18	16	9
10. Felsőmocsolád	42	49	35	44	61	38	37	38	25	17	14
11. Gyöng (magyar)	20	15	14	19	23	17	15	17	14	13	8
12. Gyöng (német)	36	35	45	60	46	44	41	27	24	31	26
13. Jut	19	19	12	22	11	11	7	12	7	5	6
14. Kapoly	25	26	21	23	27	21	17	15	11	12	12
15. Kazsok	9	20	17	19	17	17	15	6	9	6	5
16. Büssü	27	11	19	9	17	17	9	6	6	9	4

Kiss Géza: Adatok az egyke-kérdéshez

Egyházközség	1833	1843	1853	1863	1873	1883	1893	1903	1913	1923	1933
17. Kőröshegy	53	37	44	56	43	31	42	28	20	18	24
18. Lápafő	17	14	9	12	19	15	17	11	2	3	3
19. Látvány	32	28	31	47	56	50	40	30	24	20	18
20. Mészla	40	32	36	43	32	18	21	18	16	6	11
21. Nagyberény	14	12	14	22	14	10	13	17	5	8	6
22. Nagycsepely	35	32	36	36	42	37	31	22	13	15	21
23. Teleki	12	7	6	12	11	12	6	5	9	2	3
24. Kötöse	17	9	11	10	12	11	18	12	3	7	3
25. Nagyszékely	119	96	128	95	104	97	99	52	29	46	11
26. Nagyzokoly	69	54	57	59	42	53	33	34	20	23	19
27. Nágocs	16	18	12	24	17	22	11	8	13	10	6
28. Siágvár	43	30	34	46	43	27	31	27	15	13	12
29. Som	28	29	33	27	28	14	21	21	8	6	7
30. Somogytúr	21	27	27	30	21	26	21	20	8	9	18
31. Szőlád	31	23	31	35	25	26	22	21	12	17	12
32. Tengőd	46	—	37	36	23	20	21	8	4	4	12
33. Tolnanémedi	10	13	12	8	20	35	24	18	17	17	11

VII. Felsőbaranyai egyházmegye.

Egyházközség	1833	1843	1853	1863	1873	1883	1893	1903	1913	1923	1933
1. Adorjás	9	8	3	3	11	6	7	1	4	7	4
2. Babarc	9	15	7	9	9	8	2	1	2	3	0
3. Baranyahídvég	13	13	14	8	12	9	7	6	5	6	3
4. Becéfa-Zsibót	14	8	7	11	10	11	16	12	5	6	6
5. Beivárd-Gyula	20	10	14	12	12	8	10	8	6	3	1
6. Besence	12	5	9	7	7	8	6	4	3	5	0
7. Bisse	25	21	19	15	20	11	22	10	5	5	2
8. Markóc	3	4	7	8	4	6	4	4	1	4	2
9. Bogdása	33	17	25	22	22	18	13	12	5	6	4
10. Botyka	21	22	20	26	26	13	19	10	5	8	7
11. Csarnota	12	7	9	9	10	4	9	1	3	2	3
12. Cún	11	10	10	17	15	13	4	11	8	0	6
13. Drávafok	11	16	25	22	22	28	29	11	8	13	6
14. Doncsláza	14	21	18	15	15	14	13	17	8	6	6
15. Diosvászóló	24	13	22	29	17	19	13	3	12	8	8
16. Drávacséhi	12	16	13	22	10	10	9	2	5	5	3
17. Drávacsépe	18	15	17	21	17	11	12	4	7	3	9
18. Drávaiványi	21	26	15	15	9	16	15	6	4	9	2
19. Drávapalkonya	18	20	17	22	14	18	14	9	9	6	5
20. Drávapiski	9	9	2	9	6	6	3	2	1	2	0
21. Drávaszabolcs	12	11	12	14	8	5	10	4	3	5	7

Kiss Géza: Adatok az egyke-kérdéshez

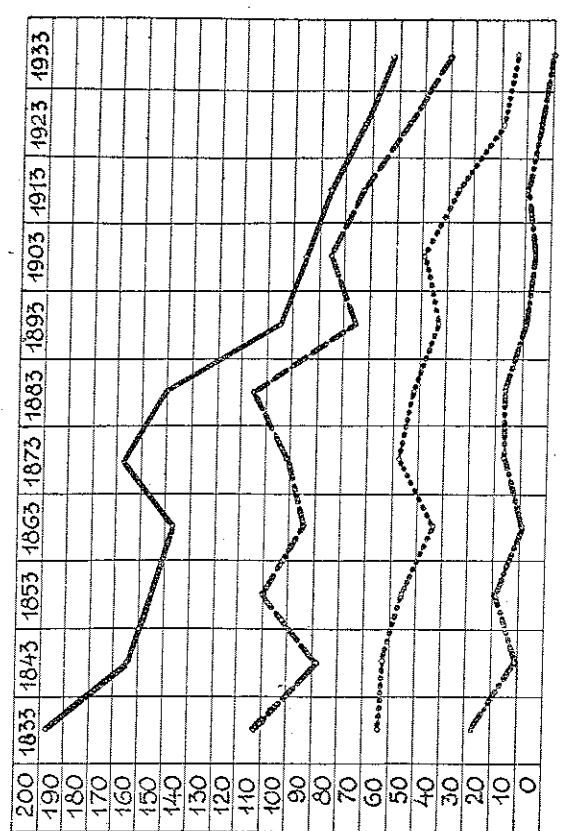
Egyházközség	1833	1843	1853	1863	1873	1883	1893	1903	1913	1923	1933	
22. Drávaszordahely	10	8	11	15	14	8	9	9	3	7	5	3
23. Egyházasharaszti	21	18	15	18	6	14	5	8	8	2	1	4
24. Garé	7	5	3	11	6	8	7	3	3	3	6	1
25. Gordisa	17	14	14	14	7	13	9	7	7	7	4	4
26. Gyöngyfa	7	8	4	11	6	10	7	11	7	7	5	2
27. Gyúfó	24	24	16	16	11	10	6	8	8	9	2	2
28. Harkány	15	18	23	15	14	12	12	5	5	4	4	4
29. Híres	14	27	17	15	19	11	10	9	3	3	4	2
30. Ipacsfa	10	11	9	15	17	5	9	6	3	3	5	8
31. Katádfa	13	15	15	8	12	16	20	12	6	2	3	3
32. Kákics	10	9	15	16	17	21	12	17	15	7	7	4
33. Kémes	12	10	17	17	15	5	8	3	5	8	1	1
34. Kicsány-Oszi	25	22	34	28	28	29	30	12	18	9	4	4
35. Kisharsány	22	20	16	16	19	11	8	8	3	6	4	4
36. Kissenbártton	5	15	8	5	8	9	7	7	3	5	0	0
37. Kistótfalu	8	10	8	9	6	14	6	6	4	5	2	2
38. Kőrös	14	12	15	31	22	14	21	13	9	9	4	4
39. Kovácsárida	11	6	12	19	19	7	8	7	7	4	4	4
40. Kölked	27	26	36	32	11	8	17	10	5	11	5	5
41. Nagycsány	7	8	11	4	6	5	5	1	0	2	3	3
42. Lúzsok	23	15	8	8	7	9	15	8	2	6	1	1
43. Magyarmecke	14	12	12	13	8	15	8	6	3	3	5	5
44. Marócsa	11	5	12	21	10	6	12	6	2	2	2	2
45. Matty	21	17	34	28	19	14	14	2	2	2	6	6
46. Márfa	5	6	13	16	9	1	6	2	2	4	2	2
47. Mohács	—	56	72	46	41	35	30	28	31	25	21	21
48. Nagyharsány	50	46	32	18	15	14	10	8	7	8	19	19
49. Nagypeterd	9	14	12	12	11	15	10	11	5	4	1	1
50. Nagytótfalu	24	19	17	25	15	10	11	5	7	2	4	4
51. Nagyváty	17	16	17	18	11	13	18	20	16	8	5	5
52. Nyugotszterzsébet	16	16	15	14	11	9	8	9	4	2	2	2
53. Okorág	11	20	15	19	16	23	13	10	7	10	3	3
54. Old	22	24	22	11	9	8	6	3	2	3	2	2
55. Petard	16	16	16	14	11	28	10	6	7	2	2	2
56. Pécs	—	—	—	—	—	46	33	63	76	76	76	76
57. Kemse	7	6	9	9	6	3	6	4	2	3	0	0
58. Piskó	6	12	13	14	11	9	15	2	3	5	2	2
59. Rádalfalva	—	—	23	17	6	12	19	15	2	8	5	5
60. Rózsafa	16	19	17	21	17	16	13	10	11	11	7	7
61. Sámód	12	13	11	9	13	3	8	2	2	5	0	0
62. Sellye	28	16	18	25	30	24	20	18	19	14	4	4
63. Siklós	47	32	52	39	28	28	29	18	14	8	16	16
64. Siklósnagyfalu	30	34	50	35	25	18	16	11	12	12	10	10

Kiss Géza: Adatok az egyke-kérdéshez

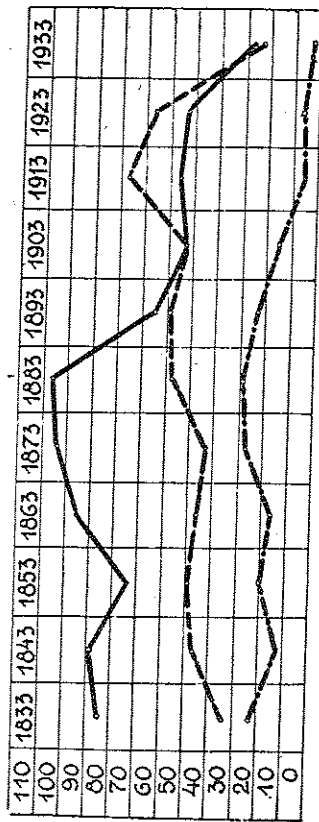
Egyházközség	1833	1843	1853	1863	1873	1883	1893	1903	1913	1923	1933
65. Sósvertike	15	19	15	14	16	8	10	14	6	5	5
66. Szaporesa	12	13	9	15	11	13	16	7	10	6	6
67. Szava	13	10	18	21	17	20	15	4	5	4	3
68. Terehegy	15	16	16	17	10	9	3	6	6	3	2
69. Tésenfa	9	15	7	8	11	13	10	3	6	3	1
70. Túrony	17	9	10	22	7	9	12	2	5	4	3
71. Újminszent-Cinderibogád	7	11	16	6	6	7	5	11	16	5	2
72. Vajszló	39	28	30	22	14	20	10	12	11	9	8
73. Vejtő	14	10	9	13	12	19	4	7	4	6	5
74. Zoláta	22	12	20	16	28	29	23	15	5	6	2

\*

Néhány grafikont is közlök annak előrebocsátásával, hogy nem választottam ki céltatosan a legrosszabbakat.

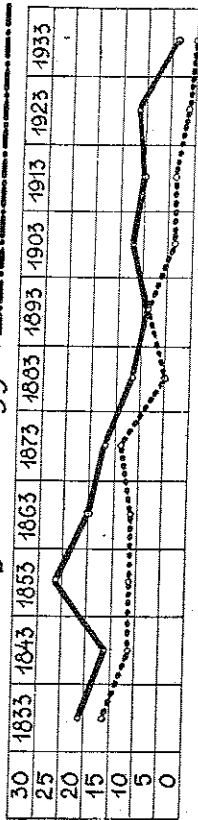


Petőfi legszebb dalainak szülőhelye: Dunavecse  
 Szabolcska szülőfaluja: O-Hécske  
 A pusztuló Sárköz: Öcsény  
 Bussii, Somogy vármegye

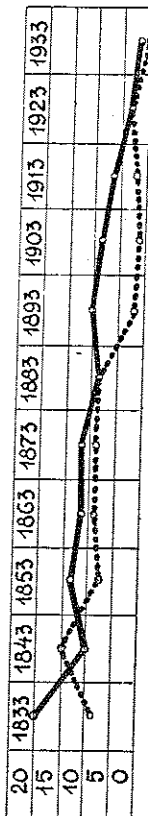


A Tejér-megyei Csákvár.

Az Új-Isleppel rohamosan városra fejlődő Gyomrő-Zaláta, Baranya vármegye.

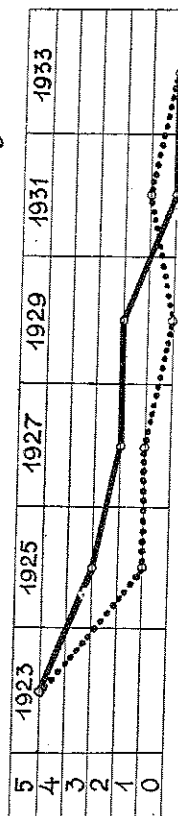


Zengővárkony, Baranya m. Nemrég tisztá magyar község. Ma már 40% idegennel keverten. Nagypall - idegen ajkúak közt elvadásban. Tolna m.



Debárd-Syula - idegen ajkúak közt elvadásban. Baranya.

Babarc - idegen ajkúak közt elvadásban Baranya m.



Az utolsó felvonások. Sámód legutóbbi 10 éve. Baranya m.

Besence legutóbbi 10 éve Baranya m.

Közlő: Kiss Géza

## AZ ORVOS

— Id. dr. Imre József emlékének. —

Egy képet láttam drága, öreg úrnak  
S nagy orvosnak a szobája falán:  
„Jézus, az Orvos.”

Úl az ágyszélén szelíd-komolyan,  
Az ágyban fekszik egy beteg leány.  
Csak ül és fogja a leány kezét  
És néz rá hosszasán,  
Tekintetében gyógyító erő,  
Aldás és béke van.

A nagy Orvos, a drága öreg úr,  
Azóta elpihent.

De emlékéből, mint a fal képből  
Sugárzik az erő  
S lesszál a szívemre a esend.

Ő ama názáreti örök Orvos  
Hű követője volt.

A beteg fölé szívével hajolt.  
Nem mondotta sokat:  
Uram, Uram.

De: „Alti cselekszi az én igémet” —  
Az velem van.

És én most minden igaz orvos arcán,  
Ki szeretettel fogja meg kezem,  
Az ő arcán, s az örök orvos arcát  
Mint fényes látomást  
Felismerem.

REMÉNYIK SANDOR